



**Special Olympics Saarland
Landesspiele 2025
Saarbrücken 15.-17. September
Ausschreibung**

Vorwort



Liebe Athlet*innen,
liebe Eltern,
liebe Gäste und Sportinteressierte,

nach der erfolgreichen Premiere unserer Landesspiele in 2017 sind wir nun voller Vorfreude auf die zweite Runde im nächsten Jahr. Vom 15. bis 17. September 2025 finden in Saarbrücken und St. Ingbert Wettbewerbe in sieben klassischen Special Olympics Sportarten statt.

Dabei sein ist alles! Ob als aktiver Teilnehmer, Helfer*in, Unified Partner oder Zuschauer, unsere Landesspiele 2025 bieten vielen Möglichkeiten der Teilhabe an.

Wir erwarten bis zu 750 hochmotivierte Athlet*innen, je 300 engagierte Betreuer*innen und Helfer*innen sowie etwa 200 begeisterte Familienmitglieder. Ergänzend zu den ausgeschriebenen Wettbewerben stehen Unified-Angebote in allen Sportarten auf dem Programm. Auf dem Rahmenprogramm steht auch ein wettbewerbsfreies Angebot und das bekannte Gesundheitsprogramm Healthy Athlets® für Athlet*innen und Gäste.

Unsere Landesspiele 2025 werden ein ganz besonderes Event sein. Sie sind für uns ein Testlauf für die Nationalen Spiele von Special Olympics Deutschland, die wir 2026 im Saarland ausrichten werden. Mit einer emotionalen Eröffnungsfeier in der Gebläsehalle in Neunkirchen fällt der Startschuss für die Landesspiele 2025. In der alten zu einer Eventhalle umgebauten Industriehalle, in der einst der Wind für die Hochöfen der Neunkircher Hütte erzeugt wurde, weht an diesem Tag der Geist von Special Olympics. Wir freuen uns besonders nicht nur auf unsere Gäste aus Luxemburg, sondern auch auf viele Teilnehmende aus anderen Bundesländern. Denn für viele sind unsere Landesspiele die letzte Gelegenheit zur Qualifikation für die Nationalen Spiele 2026.

An dieser Stelle möchte ich mich ausdrücklich bei dem Ministerium für Inneres, Bauen und Sport sowie dem Landessportverband für das Saarland bedanken. Die gemeinsame Arbeit für die nationalen Spiele 2026 und die Vorbereitung der Landesspiele im Saarland sind geprägt von einem vertrauensvollen und hochmotivierten Miteinander. Für die großartige Unterstützung und Förderung geht ein großer Dank auch an die Städte Neunkirchen, Saarbrücken und St. Ingbert sowie an alle unsere Partner. Gemeinsam setzen wir bereits im Vorfeld der Landesspiele unsere Slogans „MEHR ALS SPORT“ und „GEMEINSAM STARK“ in die Tat um.

Mein größter Dank und meine große Wertschätzung gelten unseren Athlet*innen. Sie sind es, die unsere Arbeit zu einem besonderen Lebensinhalt machen. Sie motivieren uns, die Landespiele 2025 zu einem besonderen Ereignis zu machen. Wir freuen uns auf viele bereichernde Begegnungen bei unseren Landesspielen 2025 im Saarland. Wir freuen uns auf euch.

Alexander Indermark
Präsident Special Olympics im Saarland



Liebe Athletinnen und Athleten,

wir sind Giulia und Hanna, die Athletensprecherinnen für Special Olympics im Saarland. Wir freuen uns euch bei unseren Landesspielen zu begrüßen. Es erwartet uns eine bunte Eröffnungsfeier. Wir werden spannende Wettbewerbe erleben, bei denen wir alle zeigen, was wir können. Ein Höhepunkt wird sicher unsere Athletendisco sein. Bei der Abschlussfeier werden wir uns nicht für lange verabschieden, denn wir sehen uns wieder: 2026 bei den Nationalen Spielen im Saarland.

Eure Giulia und Hanna
Athletensprecherinnen Special Olympics Saarland



**SPECIAL OLYMPICS
LANDESSPIELE
SAARLAND 2025**

Aus Gründen der besseren Lesbarkeit wird in der Ausschreibung für die Special Olympics Landesspiele Saarbrücken 2025 auf eine geschlechtsneutrale Differenzierung verzichtet. Entsprechende Begriffe gelten im Sinne der Gleichbehandlung grundsätzlich für alle Geschlechter.

Grußwort



Liebe Athletinnen und Athleten,
liebe Unterstützerinnen und Unterstützer der Special Olympics,

ich freue mich sehr, dass wir auch im Jahr 2025 im Saarland wieder Special Olympics Landesspiele ausrichten werden. Hierzu lade ich Sie und Euch alle ganz herzlich ein! Vom 15. bis 17. September 2025 werden wir mit vielen beeindruckenden Athletinnen und Athleten ein buntes Sportfest ausrichten, bei dem nicht bloß spannende Wettbewerbe im Vordergrund stehen, wir werden vielmehr Teil eines über alle Maßen respektvollen Miteinanders, das für jede und jeden Einzelnen eine Bereicherung sein kann.

Zugleich bin ich voller Stolz darüber, dass diese Landesspiele für uns auch eine Art Testlauf darstellen: Gemeinsam mit Special Olympics im Saarland und dem Landessportverband für das Saarland ist es uns gelungen, die Special Olympics Nationalen Sommerspiele 2026 in unser Land zu holen! Mit allen Saarländerinnen und Saarländern gemeinsam wollen wir ein Sportereignis schaffen, das noch lange in Erinnerung bleibt. Mit unzähligen Partnerinnen und Partner, beispielsweise unseren Freundinnen und Freunden aus Frankreich, haben wir uns zum Ziel gesetzt, eine Vorbildwirkung in Sachen Gemeinschaft einzunehmen.

„Mehr als Sport“ soll für uns nicht nur ein Motto sein, sondern vielmehr als Maßgabe dafür gelten, wofür die Special Olympics für uns schon lange stehen: Wir werden ein buntes Fest der Vielfalt und Inklusion feiern. Und das geht nur mit Euch, liebe Athletinnen und Athleten!

So nutzt für euch die Energie erfolgreicher Landesspiele 2025 und tragt sie gemeinsam mit uns bis hin zu den Nationalen Spielen 2026. Gemeinsam überwinden wir Barrieren. Gemeinsam sind wir stark.

Ich wünsche den Athletinnen und Athleten viel Erfolg und allen Unterstützerinnen und Unterstützern, sowie Besucherinnen und Besuchern ein herzliches Willkommen!

Herzlichst
Ihr

Reinhold Jost
Minister für Inneres, Bauen und Sport

Inhaltsverzeichnis:

Das Gastgeberland / Zielgruppe / Berechtigung.....	5
Delegationen / Online Anmeldung.....	6
Transport.....	8
Veranstaltungsstätten	9
Unterkunft	10
Vorbemerkung / Datenschutz / Versicherung.....	11
Anerkennungswettbewerbe / Startpass.....	12
Klassifizierung / Siegerehrung / Unified Sports.....	13
Sportprogramm.....	15- 19
Rahmenprogramm / Eröffnungsfeier.....	20
Healthy Athletes / Gesundheitsprogramm.....	21
WBFA / Abschlussfeier / Ansprechpartner.....	22

Das Gastgeberland

Das Saarland

Grenzenlose Erlebnisse im Südwesten

Das Saarland liegt im Südwesten Deutschlands in direkter Nachbarschaft zu Frankreich und Luxemburg. Die wechselvolle Grenzgeschichte hat das kleinste Bundesland geprägt und einen Kulturraum geschaffen, der seinesgleichen sucht. Die Grenznähe – vor allem zu Frankreich – macht sich aber nicht nur im kulturellen Angebot bemerkbar, auch die saarländische Küche kann sich sehen lassen!

Außergewöhnliche Projekte wie das Theaterschiff Maria-Helena oder der Urban Art Walk im Nauwieser Viertel warten in Saarbrücken.

Eingebettet in das idyllische Tal der Blies, im Herzen des UNESCO Biosphärenreservats Bliesgau, liegt der Europäische Kulturpark Bliesbruck-Reinheim unmittelbar auf der deutsch-französischen Grenze. Die umliegende Kulturlandschaft und das naturnahe Parkgelände lassen den Besuch dieses besonderen Archäologieparks zu einem einmaligen Erlebnis werden.

Natur pur!

Sie gilt als Deutschlands schönste Fluss Schleife: die Saarschleife! Der Baumwipfelpfad schlängelt sich hier 800 Meter durch Buchen, Eichen und Douglasien und endet auf dem 42 Meter hohen Aussichtsturm, der einen atemberaubenden Blick über das Tal der Saarschleife bietet. Das Saarland besticht aber auch durch seine herrlichen Landschaften und ausgedehnten Wälder. Vor allem die beiden großen Naturräume UNESCO-Biosphärenreservat Bliesgau und Naturpark Saar-Hunsrück mit Nationalpark Hunsrück-Hochwald spielen dabei eine wichtige Rolle

Badespaß und tierische Begegnungen

Das Saarland bietet eine Vielzahl an Erlebnissen für einen unvergesslichen Familienurlaub. Badespaß versprechen der Bostalsee und der Losheimer See mit ihren schönen Strandbädern und zahlreichen Wassersportmöglichkeiten. Dinosaurier zum Leben erwecken oder mitten im Sommer auf einer der längsten Rodelbahnen Deutschlands rodeln - was darf es sein? Im Saarland liegt alles nah beieinander. Neben tierischen Begegnungen in den Zoos von Neunkirchen und Saarbrücken oder im wunderschönen Naturwildpark Freisen gibt es viele spannende Angebote für jede Menge Familienspaß.



Wichtigste Daten

01.02.2025	Veröffentlichung der Ausschreibung, Start Online-Anmeldung
15.05.2025	Ende der Anmelde-Phase
Juli 2025	Info-Brief Ummelde-Frist
Juli 2025	Versand 2. Info-Brief
Ende August 2025	Versand 3. Info-Brief
15.-17.09.2025	Veranstaltungszeitraum



Zielgruppe / Berechtigung

Die Teilnahme an den Special Olympics Landesspielen in Saarbrücken 2025 steht allen Menschen mit geistiger und mehrfacher Behinderung ab der Vollendung des 8. Lebensjahrs (Mindestalter kann in einzelnen Sportarten abweichen) offen – unabhängig von der Art oder des Grades der Behinderung. Die Behinderung der Athleten muss von einer offiziell anerkannten Stelle bestätigt sein (vgl. offizielle Special Olympics Sportregeln, Artikel 1). Sportler ohne geistige Behinderung können als Unified® Partner teilnehmen. Die einzige Voraussetzung ist, dass sich die Person bereit erklärt, gemäß den Bestimmungen der GENERAL RULES

an Special Olympics Wettbewerben teilzunehmen, mindestens 8 Jahre alt ist und ein regelmäßiges Training absolviert hat. Stichtag für das Alter ist der **15.09.2017**. Grundsätzlich werden in allen Sportarten Athleten aus anderen Bundesländern zugelassen. Bei einem Überschreiten der maximalen Teilnehmerzahlen pro Sportart haben Athleten und Mitglieder von Special Olympics im Saarland Vorrang. Sollte die Obergrenze in der betreffenden Sportart überschritten werden, gilt das Datum des Eingangs der Online-Anmeldung.



Weltkultur Industriekultur

Das bedeutendste Denkmal saarländischer Industriekultur ist die Völklinger Hütte. 1994 hat die UNESCO dieses außergewöhnliche Industriedenkmal in die Liste des Weltkulturerbes aufgenommen. Heute ist die Hütte ein eindrucksvoller Veranstaltungsort für internationale Ausstellungen, Konzerte und Performances. Aber auch die Kirchenfenster von Gerhard Richter in der Benediktinerabtei Tholey, das Saarländische Staatstheater, zahlreiche Musik- und Theaterfestivals sowie die Museen der Stiftung Saarländischer Kulturbesitz, das Historische Museum Saar und der Archäologiepark Römische Villa Borg gehören zum kulturellen Angebot.

Delegationen

Die Delegationsgröße pro Einrichtung/Verein ist offen. Ein Betreuer-Athleten-Verhältnis von mindestens 1:3 wird dringend empfohlen, ein Verhältnis von 1:4 ist Pflicht. Es ist darauf zu achten, dass trotz der räumlichen Trennung der Sportarten und Veranstaltungsstätten eine Betreuung aller Teilnehmer gewährleistet ist.

Delegationsleitung

Jedes Team muss einen Delegationsleiter bestimmen. Der Delegationsleiter ist für die Vorbereitung der Delegation zuständig und trägt während der Veranstaltung die Hauptverantwortung für die gesamte Delegation (sportartübergreifend). Unter der angegebenen Mobilnummer muss der Delegationsleiter während der Veranstaltung vor Ort jederzeit erreichbar sein. Darüber hinaus ist pro Sportart bzw. für jedes Team ein Sport-Verantwortlicher (Headcoach) zu benennen. Nur der Headcoach nimmt an den Informationstreffen der Sportarten teil und hat die Möglichkeit, mit der Wettbewerbsleitung Kontakt aufzunehmen. Es ist - im Gegensatz zu den Nationalen Spielen - möglich, dass der Delegationsleiter auch gleichzeitig Headcoach in einer Sportart ist. Sportler, Trainer, Cheftrainer, Delegationsleiter, etc. erhalten zur Identifizierung eine Akkreditierungskarte mit Passbild.



Delegationen aus anderen Bundesländern / Internationale Delegationen

Special Olympics Saarland heißt Delegationen aus anderen Bundesländern sowie internationale Delegationen bei den Landesspielen in Saarbrücken herzlich willkommen. Sollten Teilnehmer-Obergrenzen erreicht werden, so haben Athleten aus Saarland Vorrang.

Delegations-Schulung

Im Vorfeld der Landesspiele bietet Special Olympics im Saarland allen Delegationsleitern, Headcoaches und weiteren Interessierten eine Online Info-Veranstaltung an, um sich über die Abläufe der Landesspiele und zu den Besonderheiten des SO-Sportkonzeptes zu informieren. Die Schulung wird voraussichtlich Juli 2025 per Videokonferenz stattfinden. Weitere Informationen zu der Schulung werden in den Info-Briefen veröffentlicht.

Online-Anmeldung

Die Anmeldung zu den Landesspielen wird vom 01.02.2025 bis zum 15.05.2025 über folgende Webseite möglich sein:

<https://saarland2025.specialolympics.de/>

Für die Anmeldung sind folgende drei Schritte notwendig

- 1) Anmeldung der Delegation (Einrichtung, Verein, Familie, etc.)
- 2) Anmeldung der Betreuer (Delegationsleiter, Headcoach, Coach, Betreuer)
- 3) Anmeldung der Sportler (jeder Sportler bzw. Unified® Partner ist einzeln anzumelden)
- 4) Anmeldung Externer Gruppen, die nur am WBFA oder dem Gesundheitsprogramm teilnehmen möchten

Weitere Hinweise zum Anmelde-Prozess finden Sie direkt auf der o.g. Webseite.

Wichtige Hinweise zur Bestätigung der Registrierung

Nach dem ersten Registrierungsschritt, der Anmeldung Ihrer Delegation, erhalten Sie umgehend eine Bestätigungs-E-Mail. Darin sind alle Daten Ihrer Delegation noch einmal dargestellt. Wir bitten Sie darum, sich diese Mail in Ihren Unterlagen abzuheften bzw. zu speichern. Ohne Erhalt der Bestätigungs-E-Mail ist Ihre Registrierung nicht bei uns angekommen und somit nicht gültig!



Außerdem ist in dieser Bestätigungs-E-Mail auch die der Delegation zugewiesene Identifikations-Nummer (ID) enthalten. Diese benötigen Sie, um in den weiteren Registrierungsschritten Ihre Sportler und Betreuer anzumelden.

Wir bitten Sie, uns dringend zu kontaktieren, sollten Sie keine Bestätigungs-E-Mail für die einzelnen Registrierungsschritte erhalten haben. Wir werden keine Registrierungen akzeptieren, sofern diese Bestätigung nicht vorliegt und uns im Falle eines technischen Problems keine Kopie dieser Bestätigungs-E-Mails vorgelegt werden kann. In jeder Bestätigungs-E-Mail erhalten Sie einen Link, über den Sie bis zum Ende der Online-Anmeldung (15.05.2025) über das

Anmeldeportal Korrekturen an Ihren Anmeldeinformationen vornehmen können. Auch nach diesen Änderungen erhalten Sie eine Bestätigungs-E-Mail.

Die Bestätigung der Einverständniserklärung/ Medizinisches Formblatt/ Einverständniserklärung für das Healthy Athletes® Gesundheitsprogramm, die Einwilligungserklärung für Film- und Fotoaufnahmen sowie die Zustimmung zur Verarbeitung Ihrer Daten gemäß DSGVO erteilen Sie im Prozess der Online-Anmeldung zu den Landesspielen. 6

Formulare zum Download

Auf der Seite der Online-Anmeldung stehen folgende Dokumente zum Download bereit:

- Healthy Athletes® Einverständniserklärung
- Erklärung zu Datenschutz- und Fotorechten

Weitere Formblätter und Zeitpläne werden im weiteren Verlauf und nach Meldeschluss zur Verfügung gestellt. Die Informationen werden zusätzlich in den Info-Briefen veröffentlicht.

Ummeldung

Teilnehmer können nach dem offiziellen Anmeldeschluss (**15.05.2025**) noch bis zum 01.07.2025 umgemeldet werden. Da die Zeitpläne und Einteilungen in die Wettbewerbe frühzeitig erstellt werden, ist es besonders für Einzeldisziplinen

wichtig, dass durch die nachrückenden Athleten keine Änderungen im Ablauf erfolgen. Daher sollten die Ummeldungen so erfolgen, dass die Athleten und Unified Partner durch Personen ersetzt werden, die:

- das gleiche Geschlecht haben,
- in der gleichen Sportart und Disziplin starten
- aus der gleichen Altersgruppe kommen.

Nach dem 01.07.2025 können Ummeldungen nur noch für Mannschafts-Wettbewerbe angenommen werden, wenn durch Krankheit oder Verletzung eines Athleten die vorgegebene minimale Mannschaftsstärke nicht erreicht werden kann. Wir bitten um Ihr Verständnis.

Delegationsleiter, Cheftrainer und Trainer können im Ausnahmefall und nach vorheriger Absprache bis zum Akkreditierungstag umgemeldet werden. Letzte Änderungen sind SOSL bei der Akkreditierung zu melden.

Teilnehmerpauschale

Die Pauschale beträgt für Mitglieder von Special Olympics 50€ pro Person. Für Einrichtungen, Vereine und Personen, die kein Mitglied bei Special Olympics sind, erhöht sich der Betrag auf 80€ pro Person. In der Pauschale sind enthalten:
3x Mittagessen, Wasser an den Sportstätten, kostenlose Teilnahme am Rahmenprogramm

Der Betrag ist nach Rechnungsstellung (voraussichtlich bis Ende Juni 2025) zu überweisen. Bitte achten Sie darauf, bei der Anmeldung der Delegation die korrekte Rechnungsadresse anzugeben.

Bei Abmeldungen nach dem 15.05.2025 kann die Teilnehmerpauschale nicht zurückerstattet werden!





Transport

Die An- und Abreise muss von den Delegationen selbst organisiert werden. Sollten Sie zum Zeitpunkt Ihrer Anmeldung bereits wissen, mit welchen Verkehrsmitteln Sie anreisen werden, bitten wir Sie, dies bei der Anmeldung der Delegation im vorgegebenen Feld anzugeben. Aufgrund dieser Informationen können wir die Planungen des ÖPNV bedarfsgerechter gestalten.



ÖPNV

Special Olympics Saarland setzt sich dafür ein, dass die Delegationen den öffentlichen Personennahverkehr (ÖPNV) in Saarbrücken mit ihrer Akkreditierungskarte kostenfrei nutzen können. Für den Zeitraum der Veranstaltung empfehlen wir die Installation der Saarfahrplan-App Saarbrücken, in der Sie alle Informationen zu den Abfahrtszeiten finden. Weitere Details zu eventuell zusätzlich eingerichteten Buslinien erhalten Sie in den Infobriefen.



Parkplätze

Direkt an den Sport- und Veranstaltungsstätten oder in ihrer unmittelbaren Umgebung stehen ausreichend Parkplätze zur Verfügung, die von den Delegationen kostenfrei genutzt werden können. Als Alternative können entsprechende Ausweich-Parkplätze im Parkhaus der Universität des Saarlandes kostenfrei genutzt werden.



Veranstaltungsstätten

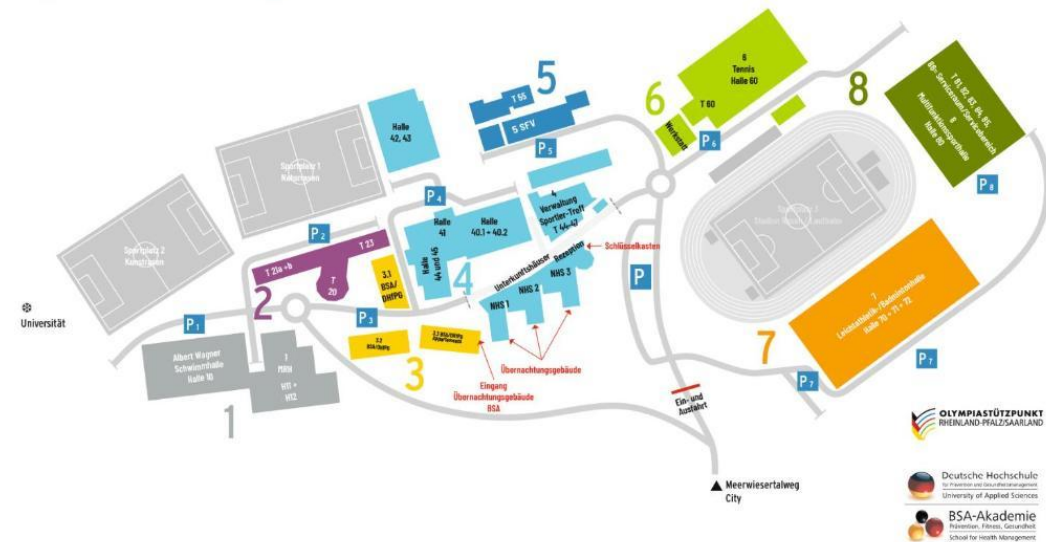
Inspiration, Motivation, Leidenschaft: Der SPORTCAMPUS SAAR vereint Sport, Bildung und Leben. Die Menschen erleben sich im Miteinander an einem Ort der kurzen Wege, der vielfältige Impulse setzt.

- Sportcamps
- Tagungen
- Trainingsfreizeiten

Auf rund 90.000 Quadratmetern konzentrieren sich hochmoderne Sportanlagen, Fitnessräume und funktionelle Tagungsräume in einer herrlichen Naturumgebung. Der SPORTCAMPUS SAAR ist ein Ort der vielen Möglichkeiten. Er liegt idyllisch mitten im Saarbrücker Stadtwald in unmittelbarer Nachbarschaft zur Universität des Saarlandes mit dem renommierten Institut für Sport- und Präventivmedizin von Prof. Dr. Tim Meyer und dem Sportwissenschaftlichen Institut. Der SPORTCAMPUS vereint in einmaliger Weise Leben, Wohnen, Trainieren und medizinische Betreuung miteinander und verfügt aufgrund der „kurzen Wege“ über ein bundesweit einmaliges Alleinstellungsmerkmal. Betreiber des Sportcampus Saar ist der Landessportverband für das Saarland (LSVS). Die naturnahe Lage bietet viele Freizeitmöglichkeiten, die ein Sportcamp ergänzen und bereichern können. Über die gute Anbindung mit dem öffentlichen Nahverkehr ist die Saarbrücker City mit vielen touristischen Hotspots schnell erreichbar. Neben den Athleten des Olympiastützpunktes trainieren regelmäßig Spitzensportler aus aller Welt auf dem SPORTCAMPUS SAAR.

Weitere Information auf: www.sportcampus-saar.de

SPORTCAMPUS SAAR.





Victor's
RESIDENZ-HOTEL
SCHLOSS BERG
★★★★★

Victor's
RESIDENZ-HOTEL
SAARLOUIS
★★★★

Unterkunft

Kaum ein anderes Bundesland steht so für Gastfreundlichkeit wie das Saarland. Kein Wunder, dass Victor's hier an gleich fünf Standorten zu Hause ist: zweimal in der Landeshauptstadt, einmal am Bostalsee, einmal im Dreiländereck und einmal im charmanten Saarouis.

Obwohl alle Häuser zu einer Familie gehören, ist keines wie das andere – vom schicken City-Hotel bis hin zum luxuriösen 5-Sterne-Superior-Domizil. Hier warten nicht nur gemütliche Betten auf Sie: Genießen Sie das „Saarvoir-Vivre“ auch in drei Spas und sieben Restaurants, in denen garantiert jeder Gast auf seinen persönlichen Geschmack kommt.

Victor's Residenz-Hotels sind offizieller Hotelpartner der Special Olympics Landesspiele im Saarland. Für Teilnehmer und Besucher bieten sie einen exklusiven **Rabatt von 5 % auf alle Buchungen**. Um diesen Vorteil zu nutzen, besuchen Sie die spezielle Aktionsseite unter

<https://www.victors.de/saarland-saar-special-olympics-promo>

und geben Sie bei der Buchung den Promocode **"Saarland10"** ein.

Alternativ können Sie auch gerne in der Jugendherberge Saarbrücken oder auf dem Sportcampus in Saarbrücken übernachten. Beide Unterkünfte überzeugen durch ihre zentrale Lage und eine angenehme Atmosphäre, die ideal für Ihren Aufenthalt ist. Sie erwarten komfortable Zimmer und vielfältige Verpflegungsmöglichkeiten, um Ihnen einen entspannten und sorglosen Aufenthalt zu ermöglichen. Beide Standorte sind zudem gut an den öffentlichen Nahverkehr angebunden und bieten die perfekte Ausgangsbasis, um die Stadt und ihre Umgebung zu erkunden. Hier haben wir bereits Zimmer geblockt. Entsprechend wenden Sie sich gerne an die Geschäftsstelle von Special Olympics im Saarland für eine Buchung von Unterkünften am Sportcampus oder in der Jugendherberge in Saarbrücken.



Victor's
SEEHOTEL WEINGÄRTNER
BOSTALSEE
★★★★



Victor's Residenz-Hotel
Rodenhof

Victor's
RESIDENZ-HOTELS
SAARLAND



Victor's
RESIDENZ-HOTEL
SAARBRÜCKEN
★★★★★

Rahmenprogramm



Vorbemerkung

Das Ziel von Special Olympics Saarland ist es, jedem Athleten entsprechend seinem individuellen, aktuellen Leistungsvermögen eine erfolgreiche und emotionale Teilnahme an den Landesspielen 2025 in Saarbrücken zu ermöglichen. Grundsätzlich soll kein Athlet von der Teilnahme ausgeschlossen werden – vorausgesetzt, er versteht den Wettbewerb und die Abläufe. Athleten, die noch nicht über die notwendigen Kenntnisse und sportlichen Voraussetzungen für eine Wettbewerbsteilnahme verfügen, sollten am wettbewerbsfreien Angebot auf der Landesspiel-Meile teilnehmen. Dort können die Athleten spielerisch herausfinden, welche Sportart sie interessiert, anschließend in ein regelmäßiges Training einsteigen und erste Erfahrungen durch Wettbewerbsteilnahmen sammeln.

Alle teilnehmenden Athleten müssen in der Lage sein, ohne den persönlichen Trainer und unter Einhaltung der geltenden Regeln den Wettbewerb zu absolvieren. Ausnahme: Ist aufgrund einer Sehbeeinträchtigung eine (teilweise) Begleitung des Athleten notwendig, ist dies möglich, jedoch unbedingt bereits bei der Anmeldung (unter „Bemerkungen“) anzugeben.

Wir erwarten von allen teilnehmenden Delegationen eine langfristige und fachgerechte Vorbereitung ihrer Athleten und Trainer. Es ist Grundvoraussetzung, dass alle Trainer und Betreuer Kenntnis über die „General Rules“ und die allgemeinen Sportrichtlinien haben („Artikel 1“).

Diese Dokumente und die aktuellen Regelwerke finden Sie unter:

<https://specialolympics.de/informieren/sp>

Datenschutz

Mit der Anmeldung willigen die Delegationen aktiv dazu ein, dass alle Daten der Teilnehmer zur Planung und Durchführung der Special Olympics Landesspiele in Saarbrücken dem Verband Special Olympics Saarland e.V. sowie den verantwortlichen Mitarbeitern zugänglich sind und in eine Adressdatei von Special Olympics Saarland e.V. aufgenommen werden. Die Daten werden nicht an Dritte weitergegeben und nach gesetzlichen Vorgaben gelöscht.

Versicherung

Das Vorliegen eines sportärztlichen Attests muss durch die entsprechenden Institutionen bestätigt werden. Für jeden Teilnehmer ist eine Unfall-, Haftpflicht- und Krankenversicherung abzuschließen. Der Veranstalter übernimmt keine Haftung!

Anerkennungswettbewerbe

Ein Anerkennungswettbewerb ist ein Qualifikationwettbewerb im Sinne des Prinzips des Aufstiegs. Anerkennungswettbewerbe finden grundsätzlich auf regionaler Ebene statt; in einzelnen Sportarten können Anerkennungswettbewerbe auch überregional stattfinden. Durch die Teilnahme an Anerkennungswettbewerben werden transparente und bundesweit vergleichbare Auswahlkriterien für die Teilnahme an Nationalen Spielen geschaffen.

Die Teilnahme an einem Anerkennungswettbewerb ist in allen Sportarten Voraussetzung für die Teilnahme an Nationalen Spielen. Ist die Anzahl der Bewerberinnen und Bewerber mit einem Anerkennungswettbewerb größer als die zur Verfügung stehende Quote in der jeweiligen Sportart, so richtet sich die Nominierung grundsätzlich nach der erzielten Platzierung im Anerkennungswettbewerb – unabhängig des Leistungslevels.

In nahezu allen Sportarten der Landesspiele in Saarbrücken finden Anerkennungswettbewerbe für die nächsten Nationalen Sommerspiele im Jahr 2026 statt. Alle Athleten, die Ambitionen haben, sich für die Nationalen Spiele zu qualifizieren, benötigen einen Special Olympics Startpass (siehe Punkt 2.3).

Weitere Infos zum Thema Anerkennungswettbewerbe und dem Prinzip des Aufstiegs finden Sie im SOD-Grundsatzpapier auf der Seite von Special Olympics Deutschland:

<https://specialolympics.de/aktuelles/landeswettbewerbe/landesspiele/nationale-spiele>



Startpass

Mit dem Startpass sollen die Sportler*innen bei SOD sichtbar gemacht werden. Eine genaue Erfassung der Verbands- und Mitgliederentwicklung wird somit möglich. Diese ist vom Weltverband Special Olympics International (SOI) vorgeschrieben. Ab dem 01. Januar 2022 ist der Startpass ab der Ebene der Anerkennungswettbewerbe für alle Sportler verpflichtend. Das heißt, dass alle Athleten und Unified® Partner, die sich über die Wettbewerbe der Landesspiele in Saarbrücken für die nächsten Nationalen Sommerspiele 2026 qualifizieren möchten, einen Startpass benötigen. Alle Informationen zum Startpass finden Sie unter:

<https://specialolympics.de/informieren/sportkonzept/startpass>

WICHTIG:

Neue Startpässe sollten Sie bis spätestens 6 Wochen vor den Landesspielen beantragen.



Klassifizierung

Das Klassifizierungssystem von Special Olympics ist der grundlegende Unterschied zu allen anderen Sportorganisationen. Das Sportkonzept von Special Olympics ermöglicht Teilnehmern aller Leistungsstufen faire und spannende Wettbewerbe. Es gibt bei Special Olympics Wettbewerben keine Ausscheidungswettbewerbe, sondern Wettbewerbe in Leistungskursgruppen, in denen jeweils die Sieger und Platzierten ermittelt werden.

Anhand der aktuellen vor Ort erbrachten individuellen Leistungsfähigkeit werden die Teilnehmer/Mannschaften in homogene Leistungsgruppen eingeteilt, in denen sie im weiteren Wettbewerbsverlauf nur gegen Teilnehmer/ Mannschaften mit einem vergleichbaren Leistungsniveau antreten. Als Vorgabe bei der Zusammensetzung gilt dabei, dass die homogenen Leistungsgruppen mindestens drei, maximal acht Teilnehmer/Mannschaften umfassen und ggf. Altersgruppen zusammengelegt werden, um eine bessere, gerechtere und sinnvollere Zusammensetzung der Leistungsgruppen zu erreichen. Für messbare Leistungen (z.B.: Höhe, Weite, Zeiten) gilt als Richtwert, dass der Leistungsunterschied innerhalb der Leistungsgruppe nicht mehr als 15% beträgt. In Mannschafts- und Rückschlagsportarten erfolgt die Einteilung in Leistungsgruppen, z.B. über ein von der Anzahl der Teilnehmer und vorhandenen Spielfelder abhängiges Runden- und Ranglistensystem (Schweizer System).

Einteilungskriterien der Leistungsgruppen

- Leistungsvermögen (entscheidendes Kriterium, Vorrang vor den anderen beiden Kriterien)
- Vorortüberprüfung – Klassifizierung in den Sportarten
- Mindestens 3, maximal 8 Teilnehmer pro Leistungsgruppe
- 15% Richtlinie
- Geschlecht
- Alter (Stichtag ist der 15.09.2019) – Altersgruppen können aufgelöst werden
- Individuell: 8 - 11 | 12 - 15 | 16 - 21 | 22 - 29 | 30 und älter
- Mannschaft: 15 und junger | 16 - 21 | 22 und älter

Wir fordern alle Teilnehmer und Trainer auf, sowohl bei der Meldung der momentanen Bestleistungen als auch bei der Klassifizierung, das wahre Leistungsvermögen anzugeben und zu zeigen. So müssen in Mannschaftssportarten in den Klassifizierungsspielen auch immer alle Spieler eingesetzt werden. Nicht das Gewinnen, sondern das faire und gemeinschaftliche Miteinander steht im Vordergrund! Weichen die Leistungen im Finale von den Klassifizierungsergebnissen und auch den gemeldeten Leistungen stark ab, werden die Teilnehmer aus Gründen der Fairness und dem Schutz der anderen Teilnehmer – sowie entsprechend der Vorgaben des Regelwerks – disqualifiziert. Die Trainer können einer Disqualifikation jedoch durch die Korrektur der Weite/Höhe/Zeit/Leistung zuvorkommen – von der Bewerbung bis in den Wettbewerb hinein!

Wir möchten zusätzlich darauf hinweisen, dass in den Mannschaftssportarten die Möglichkeit der Nachklassifizierung besteht. Sollte eine Mannschaft aufgrund vorheriger Zurückhaltung der eigenen Leistung in eine spielschwächere Leistungsgruppe eingestuft worden sein und dies in den Finalwettbewerben deutlich werden, kann diese Mannschaft noch in ein höheres Level eingeordnet oder in Ausnahmefällen sogar direkt disqualifiziert werden.

Das Einreichen und Bekanntgeben der Leistungsverbesserung ist in drei Stufen möglich:

1. bis zur Ummeldungsfrist (im Training oder Wettbewerb wurden bessere Leistungen ermittelt) → in Online-Anmeldung vor Ort, noch vor der Klassifizierung, im Auftakttreffen der jeweiligen Sportart → Meldung über das Leistungsverbesserungsformular (an das Orgateam der Sportart)
2. vor Ort nach der Klassifizierung (wenn in der Klassifizierung durch äußere Einflüsse, etwa durch einen Sturz oder eine kurzzeitige Einschränkung, eine schlechtere Leistung erbracht wurde) → Meldung über das Leistungsverbesserungsformular (an das Orgateam der Sportart)

Siegerehrung

Entsprechend des Special Olympics Konzeptes werden die ersten drei einer Leistungsgruppe mit Medaillen, die Nachfolgenden mit Platzierungsschleifen bzw. bei Disqualifikationen mit Teilnehmerschleifen geehrt. Bei der Teilnahme am Wettbewerbsfreien Angebot erhält jeder Teilnehmer eine Teilnehmerschleife.

Die Ergebnislisten mit den Platzierungen der Sportler werden zeitnah nach den Finalrunden auf der Internetseite von Special Olympics Saarland bekanntgegeben.

Unified® Sports



Das Unified Sports® Programm von Special Olympics bietet Menschen mit und ohne geistiger Behinderung die Möglichkeit, gemeinsame Teams und Paarungen zu bilden und im Rahmen der Wettbewerbe gegen andere inklusive Teams anzutreten. Dabei soll die Zusammensetzung der Teams so gestaltet sein, dass die Athleten mit Behinderung und die „Partner“ in etwa ein vergleichbares Alter und ähnliches sportliches Leistungsniveau aufweisen und sich über das regelmäßige gemeinsame Training kennen.

Bei den Special Olympics Landesspielen in Saarbrücken 2025 werden in nahezu allen Sportarten Unified® Wettbewerbe angeboten. Bitte beachten Sie die Unified® Regelwerke der entsprechenden Sportarten (siehe Punkt 2.6 Wettbewerbssportarten).

Sportbekleidung

Regelungen zur Wettbewerbskleidung finden Sie zum größten Teil in den Regelwerken der Sportarten (siehe Punkt 2.8 Wettbewerbssportarten). Ansonsten gelten die Richtlinien des jeweiligen Sportfachverbandes. Wir bitten um den Verzicht auf einfache Freizeitkleidung und setzen das Tragen von Sportkleidung generell voraus.

2026 DIE SPECIAL OLYMPICS IM SAARLAND!



BASKETBALL



BOCCIA



Wettbewerbsleitung:	Dirk Kaufmann	
Disziplinen:	Anerkennungswettbewerbe für die Nationalen Spiele 2026 5x5 Turnier I Unified-Mannschaften (Mixed)	
Teilnehmerobergrenze:	6 Teams	
Hinweis	<ul style="list-style-type: none">• Jede Person kann nur in einer Mannschaft am Turnier teilnehmen.• Voraussichtlich werden 2 Wettbewerbstage benötigt• Mannschaftsstärke: mindestens 8 bis max. 10 Spieler• Sollten die Teilnehmerzahlen im Unified-Turnier zu gering sein, werden diese Mannschaften dem Traditional-Turnier zugeordnet. Unified-Mannschaften bestehen aus 5 Athleten und 5 Unified-Partnern oder 6 Athleten und 4 Unified-Partnern. https://specialolympics.de/informieren/sportarten/basketball	
Altersgrenze	ab 8 Jahren	
Vorläufiger Zeitplan	Montag Dienstag Mittwoch	Freies Training Klassifizierung & Unified Experience Finalspiele & Siegerehrung
Anschrift	Sportcampus Saar Bogenhalle Hermann-Neuberger-Straße 66123 Saarbrücken	

Wettbewerbsleitung:	Sabine Hansen
Disziplinen:	Anerkennungswettbewerbe für die Nat. Spiele 2026 <ul style="list-style-type: none">- Einzel- Doppel- Mannschaft- Unified Doppel
Teilnehmerobergrenze:	30 Athleten
Hinweis:	<ol style="list-style-type: none">(1) Jeder Athlet kann an maximal zwei Disziplinen teilnehmen.(2) Es wird keine getrennte Wertung zwischen Damen & Herren vorgenommen.(3) Bitte geben Sie bei der Anmeldung immer die Doppel- und Mannschafts-Partner mit an!(4) Im Falle zu weniger Anmeldungen in einzelnen Disziplinen, behält sich SOSL vor, diese Wertungen zu streichen. Sollte dieser Fall eintreten, werden die Teilnehmer darüber rechtzeitig (nach Meldeschluss im März 2025) informiert und bekommen die Möglichkeit, an einer anderen Disziplin teilzunehmen.(5) Das aktuelle Special Olympics Boccia Regelwerk finden Sie hier: https://specialolympics.de/isportarten/boccia
Altersgrenze:	ab 8 Jahren
Vorläufiger Zeitplan:	Montag Klassifizierung Dienstag Klassifizierung, Finalspiele Mittwoch Finalspiele
Anschrift:	Sportcampus Saar Halle 8 Hermann-Neuberger-Straße 66123 Saarbrücken

LEICHTATHLETIK

LEICHTATHLETIK



Wettbewerbsleitung: Thias Ehl

Disziplinen:

Es gibt Disziplinen, in denen der Fokus der Teilnahme auf Athleten mit geringerer Leistungsfähigkeit liegt, bitte beachten Sie daher: In folgenden Disziplinen dürfen Athleten in ihrer Leistung nicht besser sein als:

	Frauen	Männer
50m Lauf	12,00sek.	10,00sek.
Ballweitwurf 200g	20,00m	24,00m
Weitsprung aus dem Stand	1,20m	1,40m

Disziplinen

- 50m Gehen (Regelwerk beachten!)
- 50m Lauf (Regelwerk beachten!)
- 50m Rollstuhl-Rennen
- 75m Lauf
- 100m Lauf
- 100m Rollstuhl-Rennen
- 200m Lauf
- 200m Rollstuhl-Rennen
- 400m Lauf
- 400m Rollstuhl-Rennen
- 800m Lauf
- 1.500m Lauf
- 3.000m Lauf

- 4x50m Pendelstaffel (Regelwerk beachten!)
- 4x100m Staffel
- 4x100m Unified-Staffel
- 4x400m Staffel
- 4x400m Unified-Staffel
- Weitsprung aus dem Stand (Regelwerk beachten!)
- Weitsprung mit Absprunzone
- Weitsprung vom Balken
- Hochsprung
- Ballweitwurf, 200g (Regelwerk beachten!)
- Kugelstoßen
- Mini-Speerwurf

Hinweise Leichtathletik:

- Es sind bis zu drei Starts pro Person möglich - zwei Einzelwettbewerbe und eine Staffel.
- Voraussichtlich werden vier Wettbewerbstage benötigt
- Die Kategorien, in denen die Athleten bei vorherigen Veranstaltungen gemeldet werden mussten, entfallen ab sofort. Es gelten jedoch weiterhin die Regelungen in den Disziplinen 50m Lauf, Weitsprung aus dem Stand und Ballweitwurf und (indirekt) für die 4x50m Staffel. Hier dürfen die Athleten nicht besser sein als oben und im Regelwerk angegeben. Diese Disziplinen sind Athleten vorbehalten, die eine geringere Leistungsfähigkeit besitzen.
- Athleten, die an einem Staffelwettbewerb teilnehmen wollen, jedoch nicht für die entsprechende Strecke im Einzelwettbewerb gemeldet werden, müssen die Strecke zusätzlich in der Klassifizierung laufen, um eine Zeit für die Staffeleinteilung zu ermitteln.

Anschrift:

Sportcampus Saar
Leichtathletikstadion
Hermann-Neuberger-Straße
66123 Saarbrücken

Wettbewerbsleitung: Vanessa Kossowski, Alessa Molter, Thomas Schmittberger

Disziplin: Anerkennungswettbewerb für die Nat. Spiele 2026 Einzelwettbewerbe
Freistil: 25m | 50m | 100m | 200m | 400m
Brust: 25m | 50m | 100m | 200m
Rücken: 25m | 50m | 100m
Schmetterling: 25m | 50m
Lagen: 100m | 200m

Teilnehmerobergrenze: Die Teilnehmerzahl aktiver Athleten ist auf insgesamt 100 begrenzt. **Maßgeblich ist das Eingangsdatum der Anmeldungen.** Die Delegationsgröße je Einrichtung ist vorerst offen. Je nach Anmeldezahlen behält sich der Veranstalter jedoch vor, die Delegationsgröße pro Einrichtung zu limitieren.

Wettbewerbsreihenfolge:

1. 25m Freistil
2. 25m Brust
3. 25m Rücken
4. 25m Schmetterling
5. 50m Freistil
6. 50m Brust
7. 50m Rücken
8. 50m Schmetterling
9. 100m Freistil
10. 100m Brust
11. 100m Rücken
12. 100m Lagen
13. 200m Freistil
14. 200m Lagen
15. 400m Freistil

Staffelwettbewerbe:
4x25m Freistil-Staffel
4x25m Lagen-Staffel
4x25m Unified-Freistil-Staffel
4x50m Freistil-Staffel

Altersklasse: 8-21 Jahre alt
ab 22 Jahre

Vorläufiger Zeitplan: Dienstag, 16.09.2025 Klassifizierung
Mittwoch, 17.09.2025 Finalläufe & Siegerehrung

Anschrift: Das Blau – die Wasserwelt
Reinhold-Becker-Strasse 1
66386 St. Inqbert

SCHWIMMEN

SCHWIMMEN



Hinweise:

- Jeder Teilnehmer kann höchstens zu zwei Einzel-Disziplinen sowie einem Staffel-Wettbewerb und einem Unified Wettbewerb gemeldet werden.
- Jede Delegation kann pro Staffel-Wettbewerb nur eine Staffel melden. Es können gemischte Staffeln (Frauen/Männer) gemeldet werden. Diese werden bei den Männern gewertet.
- In Unified@-Staffeln sind Übungsleitern bzw. Betreuer nicht startberechtigt (siehe Regelwerk).
- Um Disqualifikationen zu vermeiden sind für die Brust-, Rücken- und Schmetterlings-Wettbewerbe nur Teilnehmer anzumelden, die die Schwimmtechnik entsprechend den Vorgaben des Regelwerkes beherrschen. Sollte dies nicht der Fall sein, sollten die Teilnehmer in den Freistilwettbewerben an den Start gehen.
- Das Finale von WK 15 (4x25m Unified@ Freistil-Staffel) wird am Ende des ersten Finalabschnitts ausgetragen.
- Bei allen Wettbewerben gilt das aktuelle Special Olympics Regelwerk im Schwimmen:
<https://specialolympics.de/informieren/sportarten/schwimmen>
- Der Start erfolgt ausschließlich aus dem Wasser heraus (Beckenrand), Startsprünge sind nicht zulässig!
- Meldeschluss ist der 15.05.2025. Bis dahin müssen alle Meldezeiten, Disziplinen und Staffel-Reihenfolgen unter info@saarland.specialolympics.de eingereicht sein. Zur Einteilung leistungsgerechter Klassifizierungsläufe (Vorläufe) muss spätestens bei dieser Meldung die bisherige Bestzeit (Skill-Wert) angegeben werden.
- Nach den Leistungen der Vorläufe werden die Finalläufe eingeteilt. Mindestens drei Athleten starten in einem Lauf.
- Wurden in einer Wertungsklasse weniger als 5 Athleten gemeldet, wird kein Vorlauf, sondern nur ein Finallauf durchgeführt. Dies wird im Meldeergebnis deutlich gemacht
- Wurden in einer Disziplin weniger als 3 Athleten gemeldet, entfällt der Wettkampf.
- Die Athleten werden rechtzeitig nach Meldeschluss darüber informiert und können bis 05. Mai 2024 in einer anderen Disziplin gemeldet werden. Der Veranstalter behält sich vor, nach Eingang der Anmeldungen ggf. die Wettbewerbsreihenfolge anzupassen.

TENNIS

TISCHTENNIS



Wettbewerbsleitung:	Constanze Göbel & Claus Majolk
Disziplin:	Einzel (Damen & Herren), Level 1 bis 5 Unified® Doppel
Teilnehmerobergrenze:	50 Sportler
Hinweis:	(1) Bitte geben Sie bei der Anmeldung die Doppel-Partner an. (2) Bitte geben Sie bei der Anmeldung die aktuell gespielte Ballfarbe der Athleten an (rot/orange/grün/gelb). (3) Athleten, die nur im Einzel gemeldet werden, können vor Ort spontan an einem Unified® Demo-Wettbewerb teilnehmen. Eine separate Anmeldung dafür ist nicht erforderlich. (4) Das aktuelle Special Olympics Tennis Regelwerk finden Sie hier: https://specialolympics.de/informieren/sportarten/tennis
Vorläufiger Zeitplan:	Montag, 15.09. – Klassifizierung Einzel Dienstag, 16.09.- Klassifizierung Einzel, Finals Doppel Mittwoch, 17.09.- Finals Einzel & Siegerehrung
Anschrift:	Tennis-Zentrum DJK Sulzbachtal e.V. Schnappacher Weg 57 66280 Sulzbach/Saar

Wettbewerbsleitung:	Jörg Braun
Disziplinen:	Einzel (Damen & Herren) Doppel (Damen & Herren) Unified® Doppel
Teilnehmerobergrenze:	50 Sportler 10 Unified Partner
Hinweise:	(1) Damen & Herren: Jeder Athlet darf für maximal zwei Disziplinen gemeldet werden. (2) Bei Überschreitung der max. Obergrenze, behält sich der Veranstalter eine Beschränkung der Meldezahl pro Einrichtung vor. (3) Bitte geben Sie bei der Anmeldung die Doppel- und Unified Partner exakt an. (4) Das aktuelle Special Olympics Tischtennis Regelwerk finden Sie hier: https://specialolympics.de/informieren/sportarten/tischtennis
Altersgrenze:	ab 12 Jahren
Vorläufiger Zeitplan:	Montag 15.09. Klassifizierungen Einzel (Damen & Herren) Zwischen- und Endrunde Einzel Dienstag 16.09. (Damen & Herren) + Siegerehrungen Klassifizierung Doppel (Vormittag) und Klassifizierung Unified Doppel (ab Mittag) Mittwoch 17.09. Zwischen- und Endrunde Doppel, Unified Doppel + Siegerehrungen
Anschrift:	Sportcampus Saar Halle 8 Hermann-Neuberger-Straße 66123 Saarbrücken

Wettbewerbsleitung: Ingrid Burghardt (vorläufig)

Disziplinen Anerkennungswettbewerbe für die Nat. Spiele 2026

Disziplinen:

- **Level A: männliche und weibliche Athleten, Einzel- und Unified-Paare**
ohne Handgerät-Seil-Reifen-Ball-Keulen-Band
- **Level B: männliche und weibliche Athleten, Einzel- Unified-Paare**
ohne Handgerät-Seil-Reifen-Ball-Keulen-Band
- **Level C: weibliche Athleten, Einzel und Unified-Paare**
ohne Handgerät-Seil-Reifen-Ball-Keulen-Band
- **Level C: männliche Athleten, Einzel und Unified-Paare**
Seil-Keulen-Stab-Rings
- **Level 1: weibliche Athleten, Einzel und Unified Paare**
ohne Handgerät-Seil-Reifen-Ball-Keulen-Band
- **Level 1: männliche Athleten, Einzel und Unified Paare**
Seil-Keulen-Stab-Rings- Mehrkampf
- **Level 2: weibliche Athleten, Einzel und Unified Paare**
ohne Handgerät-Seil-Reifen-Ball-Keulen-Band
- **Level 3: weibliche Athleten, Einzel und Unified Paare**
ohne Handgerät-Seil-Reifen-Ball-Keulen-Band
Wahl zwischen Pflicht und Kürübungen (siehe neues Regelwerk)
- **Level 4: weibliche Athleten, Einzel und Unified Paare**
ohne Handgerät-Reifen-Ball-Keulen-Band-Mehrkampf
Level 4 sind Kürübungen (siehe neues Regelwerk)

Gruppe:

ohne Handgerät	4-6 oder 8-12 Athleten
Ball	4-6 Athleten
Reifen	4 Athleten
Reifen/ Ball	4 Athleten

Hinweis:

(1) Jeder Athlet kann an maximal zwei Disziplinen teilnehmen. Dabei kann es sich entweder um zwei Handgeräte oder um eine Kombination aus Einzel- und Team-Disziplin handeln.

(2) Im Falle zu geringer Meldungen in einzelnen Disziplinen behält sich SOSL vor, diese Wertungen zu streichen. Sollte dieser Fall eintreten, werden die Teilnehmer darüber rechtzeitig (15.05.2025 | Meldeschluss) informiert und erhalten die Möglichkeit, an einer anderen Disziplin teilzunehmen.

(3) Das aktuelle Special Olympics RGS-Regelwerk: (In letzter Phase der Überarbeitung)

Altersgrenze: ab 8 Jahren

Vorläufiger Zeitplan: Montag Nachmittags Klassifizierung
Dienstag Finals + Siegerehrung

Anschrift Sportcampus Saar
Halle 40
Hermann-Neuberger-Straße
66123 Saarbrücken

Rhythmische Sportgymnastik

Rollerskating



Wettbewerbsleitung: Henning Roos - Nationaler Koordinator Roller Skating bei Special Olympics Deutschland

Disziplinen Anerkennungswettbewerb für die Nationale Spiele 2026
Einzelwettbewerbe
Anfänger (Level 1): 30m und 30m Slalom
Kategorie 1 (Level 2): 100m und 300m
Kategorie 2 (Level 2): 300m und 500m

Staffel-Wettbewerbe
2x100m
2x200m

Unified Demo-Wettbewerb Teamsprint über 4 Runden (1+1 und 2+2)

Teilnehmerobergrenze: 50 Sportler

Hinweis:

(1) Jeder Sportler darf in den Einzel-Wettbewerben nur in einer Kategorie gemeldet werden. Somit sind zwei Einzel- und ein Staffel-Start pro Sportler vorgesehen.

(2) Bei den Staffeln können Sportler unterschiedlicher Kategorien (nur Level 2) gemeinsam antreten. Auch „Mixed-Staffeln“ sind möglich.

(3) Die Unified@ Staffel wird als Demo-Wettbewerb durchgeführt (siehe oben). Teilnehmen können auch Trainer und Betreuer. Dieser Wettbewerb wird nicht als Anerkennungswettbewerb gewertet.

(4) Das aktuelle Special Olympics Rollerskating Regelwerk finden Sie hier.
<https://specialolympics.de/informieren/sportarten/roller-skating>

Altersgrenze: ab 8 Jahren

Vorläufiger Zeitplan Montag, 15.09.2025
Freies Training und Klassifizierung 30m

Dienstag, 16.09.2025
Vormittags: Freies Training & Klassifizierung 30m, 100m und 500m
Nachmittags: Finalläufe 30m, 100m und 500m & Siegerehrung

Mittwoch, 17.09.2025
Freies Training & Klassifizierung 30m Slalom, 300m und Staffeln/Teamsprint
Finalläufe 30m Slalom, 300m und Staffeln/Teamsprint & Siegerehrung

Anschrift: Mühlbachhalle
Comeniusstraße 1-4
66578 Schiffweiler

Rahmenprogramm



Eröffnungsfeier

Die Landesspiele werden traditionell mit einer großen, stimmungsvollen Feier eröffnet, zu der alle Teilnehmer, Helfer und Besucher herzlich eingeladen sind. In Neunkirchen findet die Eröffnungsfeier am Montag, den 15. September 2025 in der Gebläsehallen statt. Neben diversen musikalischen und artistischen Showacts ist das Olympische Zeremoniell inkl. Entzünden des Olympischen Feuers das absolute Highlight der Veranstaltung. Die genaue Uhrzeit der Eröffnungsfeier wird in den Infobriefen bekannt gegeben.

Unmittelbar vor der Eröffnungsfeier erfolgt ein Fackellauf vom Bahnhof zum Veranstaltungsort durch die Innenstadt Neunkirchen, dazu sind alle Teilnehmer herzlich eingeladen.



Die Delegationen werden gebeten, bei der Online-Anmeldung anzugeben, ob sie an der Eröffnungsfeier bzw. am Einzug der Delegationen teilnehmen.



Healthy Athletes® Gesundheitsprogramm

Im Rahmen des Healthy Athletes® Gesundheitsprogramms bietet Special Olympics allen Menschen mit geistiger Behinderung – egal ob Athlet oder Besucher – bei den Landesspielen in Saarbrücken kostenlose und umfassende Kontrolluntersuchungen an.

Das Programm dient der Verbesserung von Gesundheit und Lebensqualität. Dabei werden die Teilnehmer mit Hilfe vieler Veranschaulichungen durch fachärztliches Personal mit wichtigen Informationen versorgt, der vorhandene Gesundheitszustand geprüft sowie ggf. notwendige Weiterbehandlungen empfohlen. Zur Teilnahme am Gesundheitsprogramm muss die schriftliche Einwilligung (Einverständniserklärung Healthy Athletes) vorliegen.



Anmeldung

Die Einwilligung erfolgt über die Online-Anmeldung mit dem „Häkchen“ zur Teilnahme am Gesundheitsprogramm. Darüber hinaus muss das Formular Healthy Athletes (zum Download auf der Homepage) von den Athleten bzw. Sorge- bzw. Erziehungsberechtigten unterschrieben werden.

Nachmeldung

Sollte die Anmeldung über die Online Registrierung nicht erfolgt sein, kann man sich nachträglich mit dem ausgefüllten Formblatt anmelden.

Standort

Das Healthy Athletes® Programm wird in der Halle 8 des Sportcampus Saar durchgeführt. Alle Informationen zum Standort sowie zu den Öffnungszeiten erhalten Sie im Rahmen der Infobriefe.

Folgende Disziplinen werden im Rahmen der Landesspiele angeboten:

Fit Feet –
Fitte Füße



Programminhalte sind unter anderem Untersuchungen zu allgemeinen Fußfehlstellungen, Haut- und Nagelerkrankungen sowie eine Gang-Analyse.

FUNFitness –
Bewegung mit Spaß



Athleten können ihren Fitness-Zustand von Physiotherapeuten testen lassen und sich Tipps für das weitere Training einholen. Programminhalte sind unter anderem die Messung der Beweglichkeit in den Gelenken, Kraft-, Gleichgewichts- und Ausdauer-tests.

Health Promotion –
Gesunde Lebensweise



Bei dem Health Promotion Programm können sich die Athleten zu allen Themen rund um einen gesunden Lebensstil beraten lassen. Programminhalte sind unter anderem eine Ernährungsberatung, Blut- und Gewichtskontrolle sowie Hygiene-Tipps.



Weitere Infos zum Healthy Athletes® Gesundheitsprogramm finden Sie im Internet unter <https://specialolympics.de/informieren/gesundheit/healthy-athletes>

Wettbewerbsfreie Angebot

Landesspiele 2025: Wettbewerbsfreies Angebot (WBFA)

Im Rahmen der Landesspiele 2025 wird auch das Wettbewerbsfreie Angebot (WBFA) ein zentraler Bestandteil der Veranstaltung sein. Dieses Angebot, das regelmäßig bei Special Olympics-Veranstaltungen integriert wird, lädt die Teilnehmenden über den Großteil der Veranstaltungszeit hinweg dazu ein, Freude an Bewegung und positiven Sinneserfahrungen zu erleben. Das WBFA ist ein inklusives Mitmachprogramm, das allen Interessierten – sowohl Menschen mit als auch ohne Beeinträchtigung – offensteht. Es bietet eine ideale Möglichkeit, sich aktiv in die Veranstaltung einzubringen. Die abwechslungsreichen Stationen, wie beispielsweise Riesenmikado, Mensch-ärgere-dich-nicht, Schneeschuhlauf oder Kegelparcours, fördern durch spielerisches Erleben den Spaß an Bewegung. Positive Erfolgserlebnisse motivieren die Teilnehmenden zu weiterer körperlicher Aktivität und stärken das Gemeinschaftsgefühl. Das WBFA geht dabei über die Veranstaltung hinaus: Mit seiner Unterstützung wurde ein Lehrplan entwickelt, der Menschen mit geistiger Beeinträchtigung ein regelmäßiges Training sowie die Teilnahme an Sportveranstaltungen ermöglicht. Damit wird der inklusive Grundsatz von Special Olympics konsequent umgesetzt – Sport für alle.

Abschlussfeier

Am 17.09.2025 enden die Landesspiele mit einer kurzweiligen und abwechslungsreichen Abschlussfeier auf dem Sportcampus in Saarbrücken. Der Fokus der etwa 45-minütigen Feier liegt auf dem Erlöschen des Olympischen Feuers. Wir laden alle Teilnehmer ein, auch an der Abschlussfeier teilzunehmen. Nur so erfahren die Landespiele auch einen würdigen Abschluss und Rahmen. Ausreichend Parkmöglichkeiten und ein guter Anschluss an den Fernverkehr sind in der unmittelbaren Nähe vorhanden.



Ansprechpartner

Bei Rückfragen zu den o.g. Themen wenden Sie sich bitte an die folgenden Mitarbeiter der Geschäftsstelle von Special Olympics Saarland e.V.

Xenia Hülsmann & Daniel Haffke & Yvonne Braun
Projektleitung
Tel: (0)681 38 79 390
landesspiele@saarland.specialolympics.de

Iris Schorr & Lara-Sophie Niederelz
Gesundheitsprogramm
Tel: (0)681 38 79 390
landesspiele@saarland.specialolympics.de

Christina Scheffler-Dupré
Wettbewerbsfreie Angebot (WBFA)
landesspiele@saarland.specialolympics.de

Marion Schmidt
Presse und Öffentlichkeitsarbeit
Tel: 0157 53635674
Email: marion.schmidt@saarland.specialolympics.de



Leichte Sprache: Hürden überwinden – für ein großes Team, in dem sich alle verstehen

Mit Leichter Sprache im Kommunikationsspiel eröffnen sich Chancen und Möglichkeiten! Ob beim Gewinnen neuer Kunden oder neuer Talente, beim Boosting des Firmenimages oder einfach zur besseren Verständlichkeit der Unternehmenskommunikation – hier wird jeder zum Gewinner. Simple i - Leichte Sprache bietet maßgeschneiderte und dennoch kostengünstige Lösungen für Unternehmen, Behörden und Institutionen an – als Projekt der Lebenshilfe Saarbrücken.

Leichte Sprache wurde ursprünglich entwickelt, um Menschen mit kognitiven Einschränkungen den Zugang zu schriftlichen Informationen zu erleichtern. Doch die Zielgruppe ist viel größer als gedacht! Auch funktionale Analphabeten, Menschen mit eingeschränkten Deutschkenntnissen und ältere Mitbürger profitieren von diesem Angebot. Diese Gruppen sind oft von wichtigen Informationen abgeschnitten – seien es Unternehmenswerbung, Angebote aus Kultur und Sport oder öffentliche Dienstleistungen. Das sind rund 17 Millionen Verbraucher und potenzielle Mitarbeiter, die möglicherweise nicht verstehen, was Sie ihnen sagen wollen. Die Folge? Wichtige Informationen bleiben unentdeckt und Kund*innen rufen unnötig den Helpdesk an. Mit Leichter Sprache können solche Hürden spielend leicht überwunden werden.

simple 
Leichte Sprache

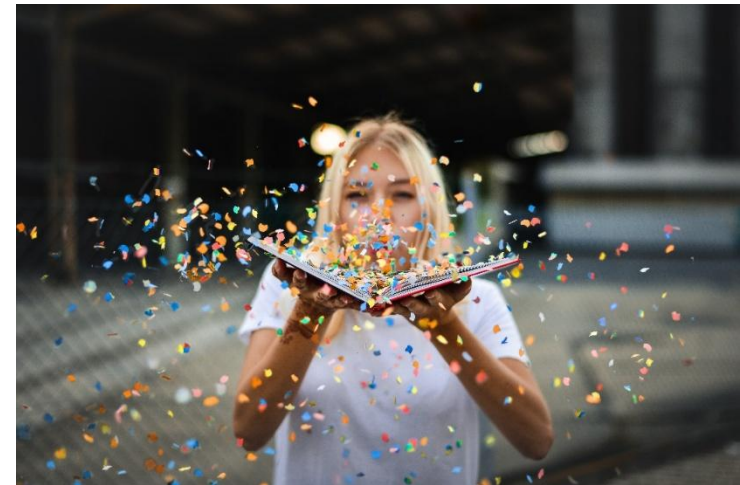
simple 
Leichte Sprache

Leichte Sprache – auch Schlüssel zur Integration

Leichte Sprache hilft auch, fremdsprachige Mitarbeiter besser in die Unternehmensprozesse zu integrieren. Wenn Arbeitsanweisungen und Verhaltensregeln in Leichter Sprache bereitgestellt werden, können Mitarbeitende schneller und direkter an die Unternehmenssprache, nämlich Deutsch, herangeführt werden. Und wie integriert man Menschen besser als mit Sprache, wenn langfristige Beschäftigung das Ziel ist?

Unternehmen, die Leichte Sprache in Ihrer externen und internen Kommunikation nutzen, zeigen, dass sie die Diversität und die unterschiedlichen Bedürfnisse ihrer Kund*innen wertschätzen.

Die Ursprünge der Leichten Sprache reichen zurück zu den Bürgerrechtsbewegungen in den USA der 60er Jahre. Auch in Europa wurde man auf die Erfolge aufmerksam, und die ersten Anwendungen fanden in den skandinavischen Ländern statt. In Deutschland wurde Leichte Sprache ebenfalls etabliert, unterstützt von Institutionen, Verbänden und Universitäten, die ein verbindliches Regelwerk entwickelten und kontinuierlich weiterführen. Dieses Regelwerk bildet die Grundlage für die Arbeit von Simple – i Leichte Sprache und garantiert einen hohen Qualitätsstandard.



Das Leistungsportfolio von

Simple i - Leichte Sprache bietet Ihnen folgendes an:

- Übersetzung von Dokumenten und Texten aller Art, z.B. *Anleitungen, Homepagetexte, Informationsbroschüren, Leitbilder, Hausordnungen sowie Arbeitsanweisungen* und Vieles mehr.
- *Textentwürfe* und *Textkonzeptionen* in Leichter Sprache.

Optional mit *grafischer Gestaltung* und *Druck Ihrer Produkte*.

– *Plausibilitätsprüfungen* von Texten in Leichter Sprache *Schulungen*, bei denen die Teilnehmer*innen lernen, wie sie selbst kurze und verständliche Texte in Leichter Sprache formulieren können.

Leichte Sprache – Kommunikation für alle

Unternehmen gestalten ihre Kommunikation verständlich und innovativ – ganz im Sinne des Wettbewerbs. Verlage, Kulturträger und Agenturen nutzen Leichte Sprache um kreative Inhalte für alle zugänglich zu machen. Ämter und Behörden sorgen dafür, dass Informationen klar und verständlich sind und jeder im Spiel bleibt. Bildungsträger ermöglichen Weiterbildung ohne Sprachbarrieren, damit jeder seine Bestleistung erreichen kann. Besonders in der Demenzbetreuung und Altenpflege bietet Leichte Sprache wertvolle Unterstützung, um den Alltag zu meistern. Es gibt praktisch keine Anwendungsgrenzen. Leichte Sprache führt letztlich dazu, dass jeder im großen Team der Gesellschaft mitspielen kann.

Lebenshilfe Saarbrücken Dienste gGmbH

Simple i – Leichte Sprache

Sulzbachstraße 31 | 66111 Saarbrücken

Frank Theres (Dipl.-Betriebswirt (FH))

Projektleitung

> f.theres@lebenshilfe-sb.de

Stephanie Schindwein (Germanistin M.A.)

Texterin

> s.schindwein@lebenshilfe-sb.de

Telefon: +49 (0)681 938263-24

> www.lebenshilfe-sb.de

Förderer:

- Ministerium für Inneres, Bauen und Sport

SAARLAND



Landessportverband
für das Saarland

Sponsor/Stiftung:

Sparda-Bank

Sparda-Bank Südwest eG



Victor's

RESIDENZ-HOTELS
SAARLAND



Herausgeber

Special Olympics im Saarland e.V.
Hermann-Neuberger-Straße 4
66123 Saarbrücken

<https://landesverbaende.specialolympics.de/saarland/>

 facebook.de/specialolympicssosl

 [@specialolympicssaarland](https://instagram.com/specialolympicssaarland)

Gestaltung & Realisation

Special Olympics im Saarland e.V.
Geschäftsstelle